

Озонен генератор Airmaid - Серия 2300

ИНСТРУКЦИИ ЗА ЕКСПЛОАТАЦИЯ И ОБСЛУЖВАНЕ

Модели:	AM2307 и AM2327
Размери:	210 x 142 x 75 мм
Тегло:	~1 кг
Ел. Данни:	1Ф, 85-264V 50/60 Hz, Мощност 12W, бушон 5A
Корпус:	Бял ABS
Производителност на озон:	2- 70 мг/час (+/- 20%)
Контрол на колич. озон:	AM2327 - ON(постоянен) – AUTO(програмиран) - OFF(изключен)

ИНСТАЛИРАНЕ

- За допълнителна информация ползвайте приложеното "Ръководство за Избор на Място за Инсталиране на Озонатори".
- Когато се монтира на стена, уредът трябва да бъде здраво закрепен, използвайки предвидените винтове от неръждаема стомана. Когато се ползва, като преносим уред, трябва да бъде поставен върху стабилна повърхност, преди да се ползва.
- В зависимост от модела, Озоновият генератор може да се достави с предварително изработен кабел със стандартен щепсел или с кабел с два оголени шипа за свързване към двуполусен контакт/розетка, с ключ за включване и изключване и предпазител от 5А. Специфичното инсталиране трябва да се изпълни от квалифициран електротехник.

ИЗХОДЯЩИ НАСТРОЙКИ

За да регулирате, изключете ел. захранване, отворете външния капак с предвидения ключ. Използвайте ключа, завъртете копчето за изходящ контрол до необходимата настройка за теоретичния размер на помещението, както е показано в таблицата, по-долу. **Теоретичният Обем на Помещение/Стая** се получава като умножите **Действителният Обем на Помещението/Стаята** с **коэффициента АС**.

Пример: Действителен размер = 28 м³; Брой обмени на въздуха за 1 Час = 6; От Таблица 1- за 6 обмени на въздуха за 1 час, коэффициентът АС = 2; Теоретичен Обем на Помещението = 28 x 2 = 56, следователно използвайте ред 50 - 60 в Таблица 2.

Табл. 1

Брой обмени на въздуха в стая	Коефициент АС
1	1
3	1.5
6	2
9	3
12	4

Табл. 2

Теоретичен обем (м ³)	Минимален	Малък	Среден	Голям
<10		X	X	X
10-20	✓	X	X	X
20-30	X		X	X
30-40	X	✓	X	X
40-50	X			X
50-60	X			X
60-70	X	✓		
70-80	X			
80-90	X			
90-100	X			
X Твърде малък или твърде голям.			✓ Приемлив.	

Тази таблица е само за насочване и се основава на един въздушен обмен за един час при 20°C. Действителното ниво на озон, достигнато в една стая, ще зависи от размера на помещението, температурата, влажността, броя на въздушните обмени, времето на експлоатация и изходящите

MAINTAINING YOUR OZONE GENERATOR.

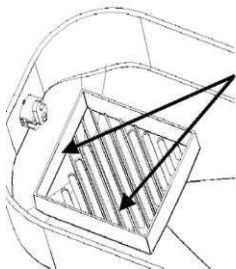
настройки. Използването на тези насоки гарантира, че нивото на озон няма да превиши препоръчаните от ЕС нива от 0.1 ppm (в други страни може да се прилагат различни нива).

ВНИМАНИЕ: Прекомерни количества озон може да предизвикат дразнене на лигавицата и трябва да се избягват.

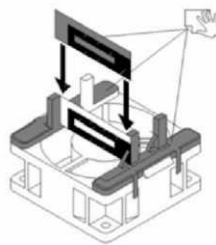
Външната част на уреда изисква бърсане с влажна кърпа от време на време, за поддържане на външния му вид. Трябва да сте сигурни, че уредът е изключен от ел. мрежа, преди да го почиствате. На дневни или седмични интервали, проверявайте дали вентилаторът работи и дали върху плочката има светло-син пламък. Тази процедура няма да действа/да е в сила при следните условия: 1) Капакът е повдигнат, освен когато ЗЕЛЕНИЯТ превключващ бутон не е натиснат. 2) Уредът е AM2327 и таймерът не е настроен да произвежда озон – необходимо е да се използва бутон ON/AUTO/OFF върху таймера, за да се избере ON. След като направите проверката, върнете таймера в предишния му експлоатационен режим.

ОБСЛУЖВАНЕ НА ВАШИЯ ОЗОНОГЕНЕРАТОР

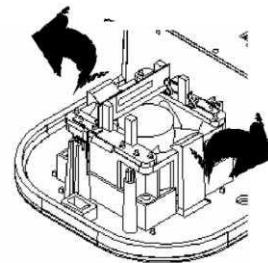
- Изключете ел. захранване и отворете капака, използвайки ключа и повдигнете капака до застопорено положение.
- Проверете общото състояние във вътрешността на уреда и отстранете всички отпадъци, използвайки почистваща кърпа (Т. No. 010-06900), за да почистите подчертаните повърхности (виж Фиг. 1 & 2), като се убедите, че **всички** отпадъци са отстранени.
- Свалете вентилатора чрез натискане на двете пласмасови фиксиращи скоби (виж Фиг. 3).
- **ПРЕПОРЪЧВА СЕ ВЕНТИЛАТОРНИЯТ БЛОК ДА СЕ СВАЛЯ ВЕДНЪЖ ГОДИШНО.**



Фиг. 1



Фиг. 2



Фиг. 3

НАЛИЧНИ РЕЗЕРВНИ ЧАСТИ

Следните резервни части се предлагат от Вашия доставчик:

Керамична плоча	Номер на част: 110-015-00
Вентилаторен блок	Номер на част: 400-069-03

ОТКРИВАНЕ НА ДЕФЕКТИ

- Ако се съмнявате, че уредът не работи, трябва да се извършат следните проверки:
- Проверете бушона в контакта и го заменете с такъв от 5 Ампера, ако е необходимо.
- Изключете ел. захранване, отстранете капака и проверете дали вентилаторният блок е правилно разположен; Проверете дали съответният щепсел е правилно свързан; Проверете дали керамичната плоча е правилно монтирана във вентилаторния блок; Проверете ориентацията на плочата и дали има електрически контакт, виж Фиг. 2.
- Затворете капака и включете ел. захранване. Проверете дали вентилаторът работи и керамичната плоча функционира, т.е. че върху плочата може да се види светло-синя корона на ел. разтоварване. Ако уредът е AM2327, необходимо е таймерът да се настрои така, че да произвежда озон.

MAINTAINING YOUR OZONE GENERATOR.

Ако дефектът не може да бъде локализиран, върнете Озоновия Генератор на вашия доставчик за ремонт. Ако това не е възможно, потърсете услугите на квалифициран електротехник.

Преди да настроите таймера, уредът трябва да бъде свързан и захранен (със затворен капак) за период до 15 мин., за да заредите поддържащата батерия.

Модулът на таймера, монтиран в Озоновия Генератор, е снабден с акумулаторна батерия, която ще поддържа времето и всички програми за срок до 30 дни без външно захранване. Ако уредът не остави изключен от ел. захранване за повече от 30 дни, времето и всички програми ще бъдат загубени. Ако това се случи, просто свържете отново ел. захранване, за да може батерията да възстанови заряда си, пренастройте времето и препрограмирайте. Таймерът има възможност за 8 програми на ден или група дни. Една програма е чифт настройки on/off (включено/изключено), които управляват Озоновия генератор кога да се включи и изключи. Ако акумулаторната батерия е напълно изтощена, дисплеят на таймера няма да работи. След като веднъж уредът е бил свързан с ел. захранване за няколко минути, за кратко натиснете бутона MASTER RESET (малкият бял кръгъл бутон) на таймера, използвайки подходящ инструмент (напр. писалка, молив). Тогава таймерът ще започне да работи нормално и дисплеят на часовника ще светне.

1. НАСТРОЙКА НА ВРЕМЕТО:

Преди ползване, трябва да се настрои настоящото време, както следва:

1.1 Настройка на часове – Задръжте натиснат бутона 'CLOCK', докато натискате за кратко бутона 'HOUR', за да се променя времето с един час. Последователно натискайте бутона 'HOUR' за промяна на времето с един час. Задръжането на бутона 'HOUR' за повече от приблизително 1 секунда ще предизвика промяна на часовете, до освобождаване на бутона 'HOUR'. Освободете бутона 'CLOCK', когато върху дисплея се появи точният час.

1.2 Настройка на минути - Задръжте натиснат бутона 'CLOCK', докато натискате за кратко бутона 'MIN' за промяна на времето с една минута. Последователно натискайте бутона 'MIN' за промяна на времето с една минута. Задръжането на бутона 'MIN' за повече от приблизително 1 минута, ще предизвика промяна на минутите, до освобождаване на бутона 'MIN'. Освободете бутона 'CLOCK', когато върху дисплея се появят точните минути.

1.3 Настройка на текущия ден от седмицата - Задръжте натиснат бутона 'CLOCK' и за кратко натиснете бутона 'WEEK' за промяна на деня от седмицата. Последователно натискайте бутона 'WEEK', докато се покаже точният ден от седмицата. Освободете бутона 'CLOCK'.

2. НАСТРОЙКА НА ПРОГРАМА:

Можете да зададете до осем настройки на таймера (on и off, т.е. вкл./изкл.) за един ден или група дни.

Това ще ви даде едни и същи времена на включване и изключване за всеки ден от тази група.

Като друга възможност може да нагласите едно различно време за включване и изключване за всеки ден от седмицата.

КОМБИНИРАНИ СЕДМИЧНИ НАСТРОЙКИ:

Може да се избере група от дни и да се зададе настройка на таймера така, че всеки ден в рамките на групата да има една и съща настройка на таймера.

Определените групи са както следва:

Понеделник	Вт	Ср	Четв	Пет	Съб	Нед
Понеделник	Вт	Ср	Четв	Пет		
Събота	Нед					
Понеделник	Вт	Ср	Четв	Пет	Съб	
Понеделник	Ср	Пет				
Вторник	Четв	Съб				
Понеделник	Вт	Ср				
Четвъртък	Пет	Съб				

MAINTAINING YOUR OZONE GENERATOR.

Настройка на програма на таймера:

- 2.1 Натиснете 'PROG' , за да влезете в режим настройка. Дисплеят ще покаже '1 on'.
- 2.2 Натиснете 'WEEK' , за да преминете през отделните дни и комбинации от групи дни. След това натиснете 'HOUR' и 'MIN' , за да настроите часа и минутата на включване на таймера.
- 2.3 Натиснете 'PROG' отново, за да настроите времето на изключване. Дисплеят ще покаже '1 off '.
- 2.4 Повторете 2.2 за настройка на времето на изключване. (Изберете същата настройка 'WEEK', зададена както в 2.2).
- 2.5 Натиснете 'PROG' отново, за да влезете във втория режим on/off.
- 2.6 Повторете 2.1 до 2.4 за настройка на всички осем програми, ако е необходимо.

По време на режим на задаване на програма, натискането на 'R' ще отмени настройката. С натискане на 'R' отново, ще възстановите предишната настройка.

3. РЕЖИМ НА ТАЙМЕРА ON/OFF (ВКЛЮЧЕН/ИЗКЛЮЧЕН):

С натискане на 'ON/AUTO/OFF' дисплеят ще покаже 'on', 'auto' или 'off'.
Избирането на 'on', ще включи трайно произвеждането на озон.
Избирането на 'off', ще изключи трайно произвеждането на озон.
Избирането на 'auto' ще позволи производството на озон по време на периодите, програмирани в таймера.

4. Бележки:

- 4.1 Отклонението на таймера е 2 минути на месец.
- 4.2 Таймерът има 24 – часов дисплей.

ЗАБЕЛЕЖКА: Ако имате затруднения или въпроси относно таймера, моля свържете се с Вашия доставчик.

Оторизиран представител на Ozone Industries U.K. за България ТСП ООД

Офис & Фирмен магазин & Сервиз
1504 София, ул. Чаталджа №13, тел.: 02 9431103

e-mail: fresh@tspb.com

www.freshbul.com

